



## **Scénographie de l'exposition du patrimoine traditionnel dans les musées en Tunisie**

### **Les choix et les méthodes de conception**

**Fatma DEROUCHE\***

#### **Résumé**

Le musée du patrimoine traditionnel en Tunisie compte parmi les institutions muséales les plus anciennes du point de vue de la fondation : le musée de Dar Jallouli à Sfax, créé en 1965, suivi du musée Dar Ben Abdallah, créé en 1967 à Tunis, le musée Sidi Zitouni des arts et traditions populaires à Djerba, créé en 1970, et bien d'autres. Il a sa propre stratégie muséale qui cherche à préserver et à mettre en valeur le patrimoine traditionnel tunisien dans les différentes régions du pays, car il se trouve menacé et voué à la disparition face à l'évolution et à la modernisation de la société tunisienne au lendemain de l'indépendance. Le choix du lieu, généralement des monuments historiques (zaouia ou palais traditionnel de la médina), a certainement contribué à la contextualisation des collections présentées, en faisant lui aussi partie de l'exposition. Cependant, la réaffectation du monument historique a imposé une approche scénographique bien spécifique à ce genre de musée, qui a marqué l'expérience muséale tunisienne avec ses avantages et ses limites. Cette approche scénographique a influencé la conception des musées des Arts et Traditions Populaires (ATP) créés ultérieurement, aussi bien dans le secteur public que dans le secteur privé, notamment le musée El Kobba à la médina de Sousse, créé en 1994, le musée privé Dar Chraïet créé en 1998 à Tozeur ou le musée Guellala créé à Djerba en 2001. La nouvelle muséographie a influencé la création des nouveaux musées ATP qui se font de plus en plus présents dans les régions touristiques ou même ceux éloignés des circuits culturels classiques dans la quête d'une redynamisation économique via le tourisme alternatif. Des musées sont créés dans de nouveaux bâtiments, offrant plus d'aisance et de liberté dans l'aménagement muséographique, comme le musée archéologique et ethnographique de Moknine, créé en 2006. On retrouve plus de créativité en design d'exposition, comme dans le musée du patrimoine traditionnel de Djerba renouvelé en 2008 et le musée de Kesra inauguré en 2009, qui sont les deux dernières créations ethno-muséales du Ministère de la Culture ; ainsi qu'une plus grande innovation muséologique avec l'écomusée de Djerba Héritage faisant partie du village touristique Djerba Explore, créé en 2003.

Cet article abordera les choix scénographiques des musées ATP en Tunisie, leurs avantages et leurs limites, et proposera une analyse des choix et méthodes de conception relatives aux nouvelles approches de mise en scène du patrimoine traditionnel.

**Mots-clés** : Musée, Patrimoine traditionnel, Design d'exposition, Scénographie, Ecomusée.

---

\* Docteur en sciences du patrimoine spécialité muséographie, maître-assistante à l'Institut Supérieur des Beaux-arts de Sousse, Université de Sousse, membre du Laboratoire d'archéologie et d'architecture maghrébines (Université de la Manouba).



## Abstract

The traditional heritage museum in Tunisia is among the oldest museum institutions from a foundation point of view: the museum of Dar Jallouli in Sfax created in 1965, followed by the Dar Ben Abdallah Museum created in 1967 in Tunis, the Sidi Zitouni Museum of popular arts and traditions in Djerba created in 1970, and many others... It has its own museum strategy which seeks to preserve and highlight traditional Tunisian heritage in the different regions of the country, because it finds itself threatened and doomed to disappearance in the face of the evolution and modernization of Tunisian society in the aftermath of independence. The choice of location, generally historical monuments (Zaouia or traditional palace of the medina), certainly contributed to the contextualization of the collections presented by also being part of the exhibition. But the repurposing of the historic monument imposed a scenographic approach very specific to this type of museum, and which has clearly marked the Tunisian museum experience with its advantages and limitations. This scenographic approach influenced the design of the Museum of Arts and Popular Traditions (APT) museums created subsequently, both in the public and private sectors, namely the El Kobbba museum in the medina of Sousse created in 1994, the private Dar Chraiet Museum created in 1998 in Tozeur or the Guellala museum created in Djerba in 2001. The new museography has affected the creation of new APT museums which are increasingly present in tourist regions or even those far from traditional circuits in the quest for economic revitalization via alternative tourism. Museums are created in new buildings giving more ease and freedom in museum layout, such as the Moknine archaeological and ethnographic museum created in 2006, more creativity in exhibition design such as the traditional heritage museum of Djerba renewed in 2008, and the Kesra museum inaugurated in 2009 as being the last two ethno-museum creations of the Ministry of Culture, and more museological innovation such as the Djerba Heritage Eco museum being part of the tourist village Djerba explore created in 2003.

This article will address the scenographic choice of popular arts and traditions museums in Tunisia, its advantages and limitations and will offer an analysis of the design choices and methods relating to new approaches to staging traditional heritage.

**Keywords:** Museum, Traditional Heritage, Exhibition Design, Scenography, Eco Museum.

## الملخص

يعتبر متحف التراث التقليدي في تونس من بين أقدم المؤسسات المتحفية من حيث التأسيس : متحف دار الجلولي في صفاقس والذي تأسس في سنة 1965، ومتحف دار بن عبد الله بمدينة تونس والذي تأسس في سنة 1967، ومتحف سيدي الزيتوني في جزيرة جربة والذي تأسس في سنة 1970 ... لدى هذا النوع من المتاحف استراتيجية متحفية خاصة به والتي تهدف إلى الحفاظ على التراث التقليدي التونسي في مختلف المناطق في البلاد، خاصة وأنه مهدد بالاندثار في ظل تطور المجتمع التونسي بعد الاستقلال وتغير طرق العيش للتونسيين خاصة في الوسط الحضري والمدن الكبرى. ومن المؤكد أن اختيار فضاء العرض لمتحف التراث التقليدي، عادةً ما يكون في الأماكن التاريخية كالزوايا أو القصور التاريخية بالمدن الإسلامية العتيقة والذي قد ساهم في تعريف المجموعات الاثنوغرافية التي تم عرضها من خلال تشريك الفضاء التاريخي الحاضن للتحف في المعرض. لكن إعادة التوظيف المتحفي للمعالم التاريخية فرضت على هذا النوع من المتاحف نهجاً سينوغرافياً خاصاً في طريقة العرض، وهو ما يعكس تجربة المتاحف التونسية مع ما يقدمه لها من مزاياها ومحدودية. أثر هذا النهج السينوغرافي في تصميم متاحف العادات والتقاليد الشعبية التي تم إنشاؤها في وقت لاحق، سواء كان ذلك في القطاع العام أو في القطاع الخاص، ونذكر منها متحف القبة في مدينة سوسة والذي تأسس في سنة 1994، والمتحف الخاص دار الشريط الذي تأسس في سنة 1998 في توزر، وأخيراً متحف قلالة بجزيرة جربة في سنة 2001. كما أثرت الميزوغرافيا الجديدة على إنشاء متاحف العادات والتقاليد الشعبية



الحديثة والتي أصبحت أكثر وشيوعا في المناطق السياحية أو حتى تلك البعيدة عن المسالك الثقافية الكلاسيكية في محاولة لإنعاش الاقتصاد بها من خلال السياحة البديلة. وفي هذا الإطار تم إنشاء متاحف التراث التقليدي في مباني جديدة شيدت خصيصا لها حتى تضيء عليها المزيد من الأريحية والحرية في إنشاء التصميم الميزيوجرافي مثل متحف المكنين الأثري والتراثي والذي تأسس في عام 2006، وايضا لمزيد من التميز والإبداع في التصميم الشامل للمشروع كمثل المتحف التراثي التقليدي بجربة والذي تم تجديده في عام 2008، أو متحف كسرى والذي تم افتتاحه في عام 2009 كآخر منجز متحف اثنوجرافي لوزارة الثقافة. كل هذا بالإضافة إلى الابتكارات الميزيوجرافية في القطاع الخاص مثل متحف جربة تراث التابع للقرية السياحية اكتشف جربة والتي تأسس في عام 2003 بجربة جربة.

سيتناول هذه المقالة دراسة الخيارات المتحفية لتثمين التراث التقليدي في تونس، وإبراز الفوائد والحدود الخاصة بكل نوع منها، وذلك بتحليلها من خلال منهجية التصميم المتعلقة بأساليب العرض الميزيوجرافي والتقنيات السينوغرافية.

**الكلمات المفتاحية:** المتحف، التراث التقليدي، تصميم العرض المتحف، سينوغرافيا، المتحف البيئي.

### **Pour citer cet article :**

DEROUICHE Fatma, « Scénographie de l'exposition du patrimoine traditionnel dans les musées en Tunisie. Les choix et les méthodes de conception », *Al-Sabîl : Revue d'Histoire, d'Archéologie et d'Architecture Maghrébines* [En ligne], n°18, Année 2024.

URL : <https://al-sabil.tn/?p=3156>



## Introduction

Les musées des arts et traditions populaires (ATP) constituent un élément essentiel du paysage muséal tunisien, qui compte aujourd'hui plus de cinquante établissements, tant publics que privés. Ce panorama est marqué par la prédominance des musées d'archéologie : parmi les 38 musées placés sous la tutelle du ministère de la Culture, 19 sont dédiés à ce domaine, et beaucoup d'entre eux ont été fondés durant la période coloniale. En parallèle, on trouve divers musées spécialisés, incluant 10 musées ATP, ainsi que d'autres consacrés au mouvement national et à des thématiques telles que la monnaie ou l'éducation.

Les premiers noyaux des musées ATP en Tunisie ont vu le jour durant la période coloniale, avec la création des salles d'art et d'ethnographie arabe au musée Alaoui<sup>1</sup> l'actuel musée du Bardo, initiées par Paul GAUCKLER<sup>2</sup> à partir de 1898. Par la suite, plusieurs centres dédiés aux arts et traditions populaires ont été établis par l'Office des Arts Tunisiens, tant à son siège à Dar Ben Abdallah à Tunis (1941) qu'au sein de ses bureaux régionaux à Djerba, Sfax, Nabeul, etc. Ces espaces étaient principalement des salles d'exposition regroupant des objets traditionnels, présentés comme références pour les artisans des métiers artisanaux<sup>3</sup>.

Après l'indépendance, ces collections ont été réorganisées et requalifiées sous le nouveau statut de musée ATP, grâce à la création du Centre des Arts et Traditions Populaires (CATP)<sup>4</sup>. Ce dernier est devenu une section de l'Institut National d'Archéologie et des Arts (aujourd'hui l'Institut National du Patrimoine), remplaçant en partie le Centre des Arts Tunisiens établis durant la période coloniale. Les musées ATP sont ainsi nés des recherches ethnographiques et des études ethnologiques menées par ce centre.

Les deux premiers musées ATP furent le musée Dar Jallouli à Sfax (1965) et le musée Dar Ben Abdallah à Tunis (1967). Tous deux occupent de grandes demeures dans la médina et explorent les us et coutumes des familles bourgeoises de ces villes à travers une mise en scène théâtrale d'ambiances et de décors authentiques. Les musées qui ont suivi, installés dans des monuments historiques tels que des zaouïas ou des madrassas, ont adopté une approche similaire pour exposer le patrimoine traditionnel propre à leur région.

Les choix scénographiques de cette première génération de musées ATP ont fortement influencé ceux de la génération suivante. Quels sont ces choix, ainsi que leurs avantages et limites face à l'évolution continue de ce type de musée en relation avec leurs références muséologiques et les attentes du public ? Cette recherche se penchera d'abord sur les choix scénographiques traditionnels dans l'exposition du patrimoine tunisien. Ensuite, elle examinera comment le design d'exposition peut servir d'outil d'innovation pour réinventer la présentation du patrimoine traditionnel, en s'appuyant sur des exemples marquants de projets muséaux ayant enrichi l'expérience nationale en matière de muséographie ethnographique.

---

<sup>1</sup> BACHA Myriam, 2013, *Patrimoine et monuments en Tunisie : 1881-1920*, Rennes, PUR, p.185-187.

<sup>2</sup> Paul GAUCKLER, Archéologue et historien (1866-1911). Il a consacré toute sa carrière à l'Afrique, travaillant d'abord en Algérie, puis en Tunisie. Il a été directeur du Service des antiquités et arts de la Régence de Tunisie (1896-1905).

<sup>3</sup> BERHOUMA Mohamed-Ali, 2020, « L'Œuvre de l'Office des arts tunisiens : de l'exposition propagandiste à la muséographie patrimonialisante », in *Expositions et culture coloniale. Les Arts en Tunisie sous le Protectorat*, sous la direction de Laurent Houssais et Dominique Jarrassé, Paris, Éditions Esthétiques du Divers, pp 107-127.

<sup>4</sup> GARGOURI-SETHOM Samira, 1987, « Un centre d'arts et traditions populaires, pourquoi ? », in *Cahier des Arts et Traditions Populaires*, revues du centre d'arts et des traditions populaires, Numéro IX, édition ministère de la culture, pages 141-149. Ce centre est né dans un contexte paradoxal. En fait, les choix politiques contradictoires de cette époque tendent, d'une part, à préserver le patrimoine identitaire de la société tunisienne et encouragent, d'autre part, une modernisation conçue selon le modèle occidental qui remet en question le cadre de vie traditionnelle. Aujourd'hui ce centre est remplacé par la section des arts populaires au sein du département de l'inventaire et de l'étude des biens ethnographiques et des arts contemporains à l'INP.



## 1. Choix scénographiques de l'exposition du patrimoine traditionnel dans le musée en Tunisie

L'exposition du patrimoine traditionnel au sein des musées tunisiens vise à préserver et à médiatiser des collections ethnographiques, témoins des arts et traditions populaires menacés par l'évolution et la modernisation de la société tunisienne, tant en milieu urbain que rural. La création des premiers musées ATP en Tunisie, à l'instar de leurs homologues occidentaux, s'est fondée sur deux références principales pour la mise en exposition de ce patrimoine.

La première référence s'inspire des musées d'archéologie, où les objets ethnographiques sont présentés comme des œuvres d'art sur des fonds neutres, accompagnés de simples étiquettes ou notices informatives. Cette approche vise à valoriser les objets tout en les intégrant dans un récit plus large. La seconde référence, qui a largement prévalu dans les musées ATP, émane des dioramas exposés lors des expositions universelles de 1867 et 1878. Ces dernières ont connu un immense succès en illustrant des scènes vivantes à l'aide de modèles en costumes traditionnels, d'objets authentiques et de décors soigneusement conçus<sup>5</sup>.

Ainsi, ces deux influences ont façonné la manière dont le patrimoine traditionnel est présenté dans les musées tunisiens, cherchant à allier conservation et éducation tout en rendant hommage à la richesse culturelle du pays.

### 1.1. L'exposition-spectacle du patrimoine traditionnel, ses avantages et ses limites

La scénographie à décor constitue un atout essentiel pour la médiation du patrimoine traditionnel, tant sur le plan matériel qu'immatériel, notamment à travers l'exposition-spectacle, également connue sous le nom de diorama<sup>6</sup>. En effet, la mise en scène des traditions et coutumes permet de figer le temps et l'espace, en reconstituant le contexte d'origine et en intégrant les collections ethnographiques dans un décor substitutif. À cet égard, les monuments historiques tels que les palais, demeures, zaouïas et médersas, avec leur langage spatial et leurs références culturelles arabo-musulmanes, offrent un cadre idéal pour ces mises en scène.

Des scènes de la vie quotidienne ainsi que des cérémonies et rites de passage ont été représentées dans des musées comme Dar Jallouli à Sfax<sup>7</sup> et Dar Ben Abdallah à Tunis<sup>8</sup>. Ces

---

<sup>5</sup> DUCLOS Jean-Claude, 2001, « De l'écomusée au musée de société », Proposition d'article pour la revue *AIXA, Revista bianual del Museu etnologic del Montseny*, La Gabella, Arbucies Grenoble.

<sup>6</sup> ÉTIENNE Noémie et RADWAN Nadia, 2018, « Introduction », in *Culture & Musées*, 32 | 11-23.

« Les dioramas sont des dispositifs d'exposition multidimensionnels et multimédias à la frontière de différentes disciplines et catégories d'institutions muséales [...]. Véritables « objets-frontières », ils se caractérisent par un assemblage d'éléments (sculpture, peinture, objets, vitre) visant à reconstruire des habitats.

<sup>7</sup> Dar Jallouli est une maison patricienne du XVIII<sup>e</sup> siècle, située au cœur de la médina de Sfax, transformée en musée régional des arts et traditions populaires. Cette demeure, héritage d'une des grandes familles de la bourgeoisie sfaxienne, affiche une façade modeste mais révèle un intérieur au style classique tunisien. Organisée autour d'une cour carrée, elle comprend des appartements d'habitation en forme de « T » inversé, ainsi qu'un salon faisant face à l'entrée. Ces espaces, souvent occupés par la descendance du patriarche, incluent des alcôves pour les lits et des réduits servant de chambres à provision. Le musée présente des reconstitutions de la vie quotidienne du XVIII<sup>e</sup> siècle, des costumes traditionnels et diverses œuvres d'art, illustrant ainsi le patrimoine culturel de la région. Source le site officiel de l'Agence de Mise en Valeur du Patrimoine et de Promotion Culturelle (AMVPPC), Musée Dar Jallouli, consulté le 25 juin 2021. URL: <https://www.tunisiepatrimoine.tn/musees/musee-dar-jellouli-sfax/apercu/>

<sup>8</sup> C'est un palais du XVIII<sup>e</sup> siècle implanté dans la médina de Tunis. Ce palais se compose d'une résidence principale, d'appartements annexes et de dépendances. Il est conçu dans le style traditionnel des demeures nord-africaines, avec une entrée monumentale donnant sur une série de vestibules en chicane et qui débouche sur un grand patio. Ce dernier est décoré en son centre d'une vasque en marbre et entouré de quatre galeries. Les appartements ont le tracé classique en forme de T renversé, et prennent jour autour du Patio dans le rez-de-chaussée et à l'étage. Ils accueillent chacun une famille. La décoration de ce palais est un curieux mélange de styles andalous et italianisant. L'histoire de ce palais est connue depuis 1796 par les actes notariés qui mentionne Hadj



expositions sont composées de figurines vêtues de costumes traditionnels spécifiques aux événements représentés, accompagnées d'objets soigneusement sélectionnés selon des critères esthétiques, le tout agencé dans l'espace de référence selon un scénario narratif séquencé (figure 1).

Le diorama, en tant que modèle expographique à logique d'exposition populaire, est emblématique de ce type d'exposition-spectacle du patrimoine traditionnel. Cette approche est défendue sur le plan muséologique car elle facilite l'accès au message scientifique pour un large public, quel que soit son âge ou son niveau culturel<sup>9</sup>. La mise en spectacle du patrimoine traditionnel confère à l'exposition un caractère attrayant, souvent teinté de nostalgie ou d'exotisme. C'est pourquoi de nombreux musées privés ont adopté ce modèle théâtral pour séduire un public en quête de loisirs et d'évasion. Le musée El Kobba à Sousse, créé en 1994<sup>10</sup>, en est un exemple marquant (figure 2), tout comme le « musée » Dar Chraïet à Tozeur, ouvert en 1998<sup>11</sup> qui tend davantage vers un parc d'attractions où l'exotisme peut parfois primer sur la rigueur scientifique de l'exposition (Figure 3).

Cependant, ce modèle d'exposition-spectacle avec sa scénographie à décor fait souvent l'objet de critiques de la part des défenseurs d'une approche scientifique dans les institutions muséales. En effet, il peut rapidement sombrer dans le kitsch en utilisant des décors substitutifs mal réalisés et en adoptant une conception muséale simpliste qui s'éloigne ainsi de la mission didactique du musée<sup>12</sup>. Cela a conduit à une remise en question des méthodes d'exposition du patrimoine traditionnel dans les musées publics fondés dans les années 1980, marquant ainsi l'émergence d'une deuxième génération de musées ATP.

---

Mohamed el-Kossentini comme propriétaire des lieux. En 1801, Sliman el-Hanafî en prit possession. De haut fonctionnaire militaire, il fut promu au commandement de l'armée en épousant la fille du bey Mahmoud. La maison profita de grands travaux d'aménagement et d'embellissement. En 1875, Tahar Ben Abdallah, un tisserand de soie et propriétaire terrien, l'acquiert et lui donna son nom. En 1905, un peintre orientaliste français du nom d'Albert Aublet acheta le palais et l'occupait jusqu'en 1941 quand la Direction de l'instruction publique et des beaux-arts y installa l'Office des arts tunisien. Après l'indépendance de la Tunisie, en 1964, le ministère des Affaires culturelles transforma les lieux en Centre des arts et traditions populaires à l'étage et en Musée ATP relatif à la vie quotidienne de Tunis au XIX<sup>e</sup> siècle au rez-de-chaussée.

Sources :

BINOUS Jamila, 2024. « Dar Ben Abdallah », in *Discover Islamic Art. Museum With No Frontiers*, [En ligne] 2024, consulté le 16 novembre 2024,

URL : [https://islamicart.museumwnf.org/database\\_item.php?id=monument:ISL:tn:Mon01:32:fr](https://islamicart.museumwnf.org/database_item.php?id=monument:ISL:tn:Mon01:32:fr)

Site officiel L'Agence de Mise en Valeur du Patrimoine et de Promotion Culturelle (AMVPPC), Musée Dar Ben Abdallah Tunis, consulté le 27 juin 2021. URL : <https://www.tunisiepatrimoine.tn/fr/musees/musee-dar-ben-abdallah-tunis/apercu/>

<sup>9</sup> MONTPETIT Raymond, 1996, « Une logique d'exposition populaire : les images de la muséographie analogique », in *Publics et Musées*, n°9, Les dioramas (sous la direction de Bernard Schiele), pp : 55-103.

<sup>10</sup> Le musée el Kobba occupe l'espace d'un monument historique du Xe siècle « Kallaout El Kobba ». Ce musée a été fondé par la municipalité de Sousse propriétaire de lieu. Il a été ensuite loué à un promoteur privé qui a refait la conception de l'exposition avec la collaboration d'une agence allemande « Johannes Glaser and Sky Point pr-agency ». L'exposition est une reconstitution théâtrale de scènes représentant les pratiques traditionnelles quotidiennes relatives à la ville de Sousse. Le rez-de-chaussée est réservé aux métiers traditionnels tandis que l'étage est consacré à l'espace domestique.

<sup>11</sup> Ce complexe porte le nom de son promoteur. Il comprend un musée des Arts et Traditions ouvert depuis 1990, la Médina des mille et une nuits » et la Maison du Temps ». Il se caractérise par l'attraction plus que la valeur scientifique. Il est d'une grande notoriété nationale.

<sup>12</sup> DROUGUET Noémie, 2005, « Succès et revers des expositions-spectacles », in *Culture & Musées*. N°5, Du musée au parc d'attractions : ambivalence des formes de l'exposition (sous la direction de Serge Chaumier). pp. 65-90.



**Fig. 1.** Scène de la fête de mariage, dite aussi la chambre de la mariée, au musée Dar Ben Abdallah à la médina de Tunis.

Source : <https://belle-tunisie.tn>



**Fig. 2.** Scène de la préparation du couscous, au musée el Kobba à la médina de Sousse.

Source : *Photo de l'auteur 2018.*



Fig. 3. Scène reconstituée de la vie domestique tunisoise au XIX<sup>e</sup> siècle, au musée Dar Chraïet à Tozeur.  
Source : <https://kapitalis.com/archive2014>

## 1.2. L'exposition didactique avec une scénographie à décor

À la fin des années 1970, une nouvelle approche de l'exposition du patrimoine traditionnel émerge dans les musées ATP en Tunisie, avec la création de deux musées régionaux : celui du Kef en 1979 et celui de Gabès en 1984. Chacun de ces musées est installé dans un monument historique, le premier dans la zaouïa Rahmaniyya de Sidi Ben Aïssa<sup>13</sup> et le second dans la médersa du complexe maraboutique de Sidi Boulbaba<sup>14</sup>.

Ces deux musées se distinguent par leur traitement thématique du patrimoine, adoptant une approche didactique qui met en lumière les activités quotidiennes et le savoir-faire artisanal en lien direct avec l'environnement naturel de leur région. Le parcours narratif suit une hiérarchisation thématique, débutant par le thème de la transformation et des pratiques artisanales, suivi des rites et coutumes (voir figure 4), pour finalement aborder l'environnement et son influence sur le mode de vie des habitants (voir figure 5).

La scénographie s'articule autour d'un séquençage narratif, intégrant des objets de collection présentés sur des présentoirs individuels, accompagnés de photographies et de schémas

<sup>13</sup> Le musée du patrimoine traditionnel du Kef a été installé dans une partie de l'oratoire d'une confrérie religieuse, la Zawia Rahmania. Sa porte d'entrée principale ouvre sur la place de Sidi Ali Ben Issa dans la partie haute de la ville. Site officiel de l'Agence de Mise en Valeur du Patrimoine et de Promotion Culturelle. Il présente des collections diverses se rapportant au patrimoine culturel de la ville du Kef et de ses environs, consulté le 10 juillet 2021. URL : <https://www.tunisiepatrimoine.tn/musees/le-musee-du-patrimoine-traditionnel-du-kef/apercu/>.

<sup>14</sup> Le musée de Gabès occupe les locaux d'un monument historique, en l'occurrence une école d'époque mouradite datant de la fin du XVII<sup>e</sup> siècle. Il s'agit d'un véritable complexe qui se compose d'une aile pour l'enseignement religieux, d'une mosquée et d'une résidence pour étudiants. L'ensemble se distingue par l'harmonie de son architecture, sobre et élégante à la fois. Ce local est situé juste à proximité d'un autre monument historique : la zaouïa – mausolée du saint patron de la ville, Sidi Boulebaba al-Ansari, venu d'Arabie avec les premières vagues de conquérants musulmans. Quant au contenu du musée, il décline la vie oasienne à travers quatre thèmes principaux : l'artisanat domestique, le mariage, l'alimentation et l'agriculture. Accessoirement, le musée abrite aussi quelques pièces archéologiques : chapiteaux, inscriptions sur pierre, urnes funéraires etc. Site officiel de l'Agence de Mise en Valeur du Patrimoine et de Promotion Culturelle, consulté le 20 juillet 2021. URL : <https://www.tunisiepatrimoine.tn/musees/musee-ethnographique-de-gabes/apercu/>

explicatifs. L'ensemble est exposé dans des vitrines qui servent de micro-espaces, garantissant les conditions de conservation nécessaires tout en marquant spatialement chaque thème. Les scènes de reconstitution sont également présentes, mais avec une évocation plus subtile du contexte d'origine (voir figures 6 et 7). Cette nouvelle orientation vers une exposition immersive et éducative témoigne d'une volonté d'engager le public tout en préservant l'authenticité du patrimoine traditionnel.

Le choix de réaffecter un monument historique en musée du patrimoine traditionnel était, à l'époque, considéré comme une condition essentielle au succès du projet. Cette réaffectation représentait une opportunité précieuse pour la conservation et la restauration du monument, permettant ainsi de le réhabiliter dans le contexte socio-économique contemporain. En intégrant le musée dans ce cadre historique, on espérait également conférer une certaine notoriété à cette institution muséale, qui aspirait à devenir un établissement culturel dynamique au service de la communauté locale.

Cependant, le bâtiment historique, avec son style architectural unique et son organisation spatiale particulière, pouvait engendrer des dysfonctionnements au sein du programme muséal (accueil, exposition, réserves, animation, détente), entravant ainsi une mise en espace cohérente qui respecte la logique thématique de l'exposition. Ce défi a été abordé dans le cas du musée de Gabès, où un circuit interne a été créé pour contourner le patio, assurant ainsi un parcours fluide entre les différents sous-espaces et garantissant une visite continue des sous-thèmes de l'exposition.

Il convient également de souligner les difficultés liées à la conservation préventive des collections fragiles dans un bâtiment historique réaffecté. Les problèmes rencontrés lors de cette réaffectation ont conduit à envisager une nouvelle approche pour la création de musées du patrimoine traditionnel : celle de construire des édifices spécifiquement conçus pour respecter les normes muséographiques internationales tout en préservant l'option d'une exposition didactique avec scénographie à décor, qui a déjà prouvé son efficacité dans la médiation du patrimoine traditionnel en Tunisie.



**Fig. 4.** Exposition de costumes féminins dans des vitrines, musée ATP du Kef.  
Source : Site officiel de l'Agence de Mise en Valeur du Patrimoine et de Promotion Culturelle.



**Fig. 5.** Reconstitution de la tente des nomades, musée ATP du Kef.

Source : Site officiel de l'Agence de Mise en Valeur du Patrimoine et de Promotion Culturelle.



**Fig. 6.** Vitrine exposant le thème de transformation des produits alimentaire, musée ATP Gabès.

Source : Photo de l'auteur, 2021.



**Fig. 7.** Vitrine exposant le thème de tissage des femmes de la région de Gabès, musée ATP Gabès.

Source : Photo de l'auteur, 2021.

## 2. Méthodes d'innovation dans la conception d'une nouvelle génération de musées du patrimoine en Tunisie

Vers la fin des années 1990, une nouvelle génération de musées du patrimoine a commencé à émerger en Tunisie, avec des établissements notables tels que le musée du Sahara de Douz (1997), le musée de Moknine (2006), le renouvellement du musée du patrimoine traditionnel de Djerba (2008) et le musée du patrimoine traditionnel de Kesra (2009). Le secteur privé a également connu une évolution significative, marquée par l'apparition de nouveaux concepts muséographiques, comme le complexe muséal de Guellala à Djerba (2001) et l'écomusée Djerba Héritage au village Djerba Explore (2003). Chacun de ces projets présente une approche distincte dans la muséographie du patrimoine culturel tunisien, intégrant diverses méthodes de conception pour enrichir l'expérience des visiteurs.

## 2.1. Une architecture muséale pour l'exposition du patrimoine traditionnel

L'innovation au sein des institutions muséales consacrées au patrimoine populaire s'est d'abord orientée vers la création de nouveaux musées, conçus et construits spécifiquement pour cette vocation. Cette initiative visait à remédier aux choix antérieurs de réaffectation de monuments historiques, qui limitaient la conservation et l'exposition des collections. Ces nouveaux projets ont été développés selon une approche renouvelée, mettant l'accent sur l'adéquation entre le bâtiment du musée et son programme fonctionnel muséographique. Le principal défi consistait à concevoir un espace moderne répondant à toutes les exigences de conservation, telles que la maîtrise de l'éclairage naturel, le contrôle de l'humidité et la sécurité des œuvres. Par ailleurs, cette architecture muséale garantit également une ergonomie optimale pour l'exposition, en prenant en compte les zones de circulation, les échappées visuelles et le confort de l'éclairage naturel et artificiel.

La conception de l'enveloppe architecturale peut jouer un rôle essentiel dans la scénographie de l'exposition, contribuant ainsi à créer un sens défini par le scénario de l'exposition. Cependant, l'architecture de ces nouveaux bâtiments oscille entre le recyclage et la réinterprétation des signes visuels de l'architecture traditionnelle, en intégrant des matériaux et des éléments décoratifs propres à la région où se situe le musée (voir figure 8).

De manière générale, tant la conception architecturale que l'aménagement muséographique des musées de Douz et de Moknine adoptent une approche fonctionnaliste visant à optimiser l'expérience de visite. Toutefois, dans le cas du musée de Douz, le lien entre l'enveloppe architecturale et la scénographie de l'exposition est relativement faible. Ce musée présente, à travers une série de tableaux synoptiques, le cadre de vie des nomades dans le désert de Nafzaoua, en exposant des collections d'objets ethnographiques liés au nomadisme dans cette région (tels que le dromadaire, la tente, le mobilier nomade, la cavalerie, le tissage et les costumes). Cependant, cette présentation se déroule dans un cadre spatial ordinaire qui ne fait pas écho à l'environnement thématique de l'exposition. La grande coupole et le revêtement décoratif en pierre pleine qui caractérisent le style architectural de ce musée semblent peu en rapport avec le désert, thème central de l'exposition (voir figure 9).



Fig. 8. Façade du Musée du Sahara de Douz.

Source : Site officiel de l'Agence de Mise en Valeur du Patrimoine et de Promotion Culturelle.



Fig. 9. Scène de la tente nomade, Musée du Sahara de Douz.

Source : Site officiel de l'Agence de Mise en Valeur du Patrimoine et de Promotion Culturelle.

Dans le cas du musée archéologique et ethnographique de Moknine, l'architecture du bâtiment propose une réinterprétation des éléments architecturaux et décoratifs traditionnels dans un style déconstructiviste moderne. L'enveloppe architecturale, avec ses dimensions imposantes, intègre des voûtes et des contreforts, formant une composition géométrique aux lignes brisées. L'utilisation de la brique pleine pour la décoration extérieure et de carreaux de céramique rouge pour le revêtement intérieur évoque le savoir-faire artisanal de la poterie locale de la région de Moknine (voir figures 10 et 11).

Cette conception architecturale et muséographique<sup>15</sup> a été soigneusement pensée en fonction des collections et des services offerts par le musée, en programmant un espace polyvalent pour l'interprétation et les activités culturelles. L'enveloppe architecturale a été élaborée en tenant compte du nombre et de la taille des objets exposés ainsi que des dispositifs d'exposition (vitrines et présentoirs)<sup>16</sup>.

Le choix d'une scénographie sobre et minimaliste (voir figure 11) a été déterminé par la double spécialité de l'exposition : la première salle d'histoire sert d'introduction au passé antique de la ville et de ses environs, tandis que la majeure partie du musée présente des collections liées aux arts et traditions populaires. Le rendu final crée une ambiance épurée, avec un mobilier neutre qui met en valeur les pièces ethnographiques sans les superflus d'un décor théâtral caractéristique des muséographies traditionnelles. La restitution des lieux significatifs aux thèmes principaux de l'exposition est illustrée par des maquettes à l'échelle 1/10 représentant un atelier de poterie traditionnel (voir figure 12) ainsi qu'une reconstitution partielle d'un atelier traditionnel de bijouterie.

<sup>15</sup> La conception architecturale est assurée par Mohamed Essaadi, architecte de l'AMVPPC et la scénographie revient à l'architecte d'intérieur Raja Gharbi.

<sup>16</sup> Cette enveloppe est ajustée aux dimensions de la mosaïque du cavalier victorieux exposée à la verticale et qui représente la pièce maîtresse dans ce musée archéologique et ethnographique.



**Fig.10.** Image de synthèse de la façade du Musée de Moknine. Source : dépliant de présentation du projet de musée de Moknine, INP, 2006.



**Fig. 11.** L'ambiance spatiale moderne de l'aménagement muséographique du Musée de Moknine. Source : *Photo de l'auteur, 2016.*



**Fig. 12.** Maquette de l'atelier de poterie traditionnelle à l'échelle 1/10 du Musée de Moknine. Source : *Photo de l'auteur, 2016.*

## 2.2. Un design global pour l'exposition muséale

Dans cette dynamique de modernisation de la muséographie du patrimoine traditionnel, qui favorise un dialogue entre l'enveloppe architecturale et la scénographie de l'exposition, les musées du patrimoine traditionnel de Kesra et de Djerba illustrent parfaitement cette nouvelle phase. Le musée de Djerba se distingue par une version améliorée du concept initial, affichant une cohérence muséographique particulière en raison de l'ampleur de son projet. Ce dernier se caractérise par la richesse de ses collections ethnographiques, le soutien d'études scientifiques approfondies, un budget conséquent, ainsi que le recours à une expertise internationale pour la réalisation technique de sa scénographie.



### 2.2.1. Musée du Patrimoine Traditionnel de Kesra (2009)

Le musée de Kesra a été inauguré trois ans après le musée de Moknine. Tous deux résultent d'un effort collectif pluridisciplinaire impliquant des compétences tunisiennes<sup>17</sup>. Les deux projets représentent les prémices de la nouvelle muséographie du patrimoine traditionnel en Tunisie qui veut faire du musée un établissement culturel ouvert sur le site et la société. En effet, le projet du musée de Kesra<sup>18</sup> repose sur une approche communautaire et sociale, visant à promouvoir le développement durable de ce village<sup>19</sup>. Ses objectifs incluent la conservation et la valorisation du patrimoine traditionnel de ce site historique, ainsi que la création d'une offre touristique alternative pour dynamiser l'économie et la culture de ce village isolé. D'ailleurs, le dernier étage du musée avec une superficie de 135m<sup>2</sup>, est dédié aux habitants du village, leur permettant d'exposer et de vendre leurs produits locaux. Cet espace servira également de lieu pour leurs activités culturelles, tout en offrant une vue imprenable sur les environs.

Ce projet a misé sur l'implication active des villageois pour qu'ils s'approprient leur musée. Ils ont participé à la construction manuelle du bâtiment selon des techniques ancestrales propres à la région. Dans une seconde phase, ils ont contribué à la constitution des collections muséales en partageant leurs témoignages et en collectant des objets ethnographiques représentatifs de leur patrimoine traditionnel. Ce dernier illustre la relation entre l'homme et son environnement, englobant les outils et moyens utilisés dans la vie quotidienne, les vêtements, ainsi que les fêtes et rites de passage.

L'intégration du musée dans son environnement est à la fois sociale, culturelle et naturelle. L'architecture de ce musée, d'une superficie d'environ 570 mètres carrés répartis sur deux étages, s'adapte à la topographie du village perché, en s'inspirant de l'architecture vernaculaire en pierre sèche (voir figures 13 et 14), caractéristique de ce site historique<sup>20</sup>. La pierre sèche, matériau emblématique de l'architecture traditionnelle du village, est également intégrée dans l'aménagement intérieur moderne du musée sous forme de revêtements muraux omniprésents, allant de l'accueil aux salles d'exposition. Ce matériau contraste avec les couleurs vives et le mobilier contemporain des espaces d'exposition.

Ce contraste entre le moderne et l'ancien constitue un choix scénographique clé dans l'aménagement muséographique du musée. Une identité graphique colorée s'étend sur tout l'espace d'exposition, créant un code couleur pour chaque thème présenté : les traditions populaires et le travail artisanal féminin (poterie, tissage), les coutumes de Kesra concernant les rites de passage, ainsi que les bijoux et leurs symboliques. Le design global du musée soutient une exposition didactique qui met en avant le patrimoine traditionnel du village. Cette exposition se traduit par une scénographie à décor visant à individualiser les objets de la collection ethnographique grâce à un dispositif expographique moderne (vitrines, présentoirs,

---

<sup>17</sup> Voir les dépliants des projets du musée de Moknine et celui de Kesra, produits par l'INP et qui présentent l'équipe-projet, la conception architecturale et l'exposition. Publié dans « Musée du patrimoine traditionnel, Kesra », par CHAIEB Sadok, *ARCHI-MAG* [En ligne], mise en ligne le 30 décembre 2023, consulté le 02 novembre 2024. URL : <https://archimag.tn/2023/12/30/musee-du-patrimoine-traditionnel-kesra/>

<sup>18</sup> La création de ce musée s'est faite sur deux phases : la première terminée en 2001 avec la fin de la construction du bâtiment et la deuxième en 2009 qui marque la fin des travaux de l'aménagement muséographique et l'inauguration du musée durant le mois du patrimoine.

<sup>19</sup> Déclaration de Habib Ben Younes chef de projet de création de ce musée, sur les ondes de Shems.fm le 12 décembre 2022.

<sup>20</sup> « L'édifice est érigé selon les traditions de la région, suivant les effets de la forteresse byzantine, qui représente une étape dans l'histoire de Kesra, qui remonte aux époques numides et puniques. Construit sur une terrasse qui offre au visiteur une vue panoramique sur le village et les plaines ». Site officiel de l'Institut National du Patrimoine (INP), consulté le 05 septembre 2021.

URL : [https://www.inp2020.tn/inp\\_tunisie/musees/musee\\_patrimoine\\_traditionne\\_kesra/](https://www.inp2020.tn/inp_tunisie/musees/musee_patrimoine_traditionne_kesra/)

supports d'éclairage, photographies, panneaux informatifs et explicatifs...), créant ainsi un contraste entre les styles traditionnel et contemporain (voir figures 15 et 16).



Fig.13 et 14. vues extérieures du Musée de Kesra.  
Source : *Photos de l'auteur, 2017.*



Fig. 15 et 16. Salles d'exposition, Musée de Kesra.  
Source : *Photos de l'auteur, 2017*

### 2.2.2. Le musée du patrimoine traditionnel de Djerba (2008)

Le projet d'agrandissement et de modernisation de l'ancien musée des arts et traditions populaires à Djerba doit son succès à un investissement considérable en recherche et en études, mené sur plusieurs années. Ce travail a exploré tous les aspects et spécificités du patrimoine culturel de l'île, ce qui a conduit à son inscription ultérieure sur la liste du patrimoine mondial<sup>21</sup>. Le nouveau musée du patrimoine traditionnel, qui remplace l'ancien situé dans la zaouia de Sidi Zitouni, se trouve dans un bâtiment récemment construit dont l'architecture moderne s'inspire des constructions vernaculaires djerbiennes. Cette conception architecturale s'harmonise avec

<sup>21</sup> Djerba : témoignage d'un mode d'occupation d'un territoire insulaire, inscrite en 2023 sur la liste du patrimoine mondial de l'UNESCO, consulté le 12 septembre 2024. URL : <https://whc.unesco.org/fr/list/1640>



la scénographie des ambiances intérieures, reconstituant divers environnements significatifs du patrimoine populaire de l'île.

La richesse du patrimoine populaire de Djerba se manifeste par l'ingéniosité des Djerbiens dans l'adaptation à leur environnement insulaire et dans l'invention de systèmes de production et de construction qui leur sont propres. En effet, le patrimoine culturel de Djerba se nourrit de sa relation avec son milieu insulaire, reflétant une organisation territoriale qui illustre les dimensions sociales et économiques de la région, ainsi qu'une architecture vernaculaire robuste, bien adaptée à son climat subaride et à la gestion précieuse de l'eau pluviale.

Le brassage ethnique entre les différentes communautés vivant sur cette terre d'échange a donné naissance à des traditions uniques liées à la vie quotidienne, aux rites de passage et à un savoir-faire artisanal spécifique aux bijoux, à la poterie, au tissage, au tressage des nattes, à l'oléiculture et à la pêche.

Ainsi, l'exposition de ce patrimoine immatériel s'articule autour de deux axes principaux : l'insularité dans le domaine de la production en lien avec les principales activités économiques de l'île, ainsi que les rituels cérémoniels et croyances associées<sup>22</sup>. Ces axes se déclinent en plusieurs thèmes indissociables (architecture, costumes, bijoux, agriculture, pêche, poterie, rites et cérémonies) qui sont présentés de manière didactique grâce à des collections ethnographiques accompagnées de maquettes, d'affiches, de textes explicatifs et de schémas (voir figure 17).

Les thèmes sont spatialement déployés par diverses techniques expographiques : reconstitutions décoratives (agriculture, pêche marine, poterie), scènes théâtrales (traditions et fêtes de mariage) et séquences spatiales (communauté juive). Ces choix scénographiques mobilisent toutes les spécialités du design — espace, mobilier, graphisme et éclairage — dans un style moderne qui englobe tous les artefacts associés aux œuvres ethnographiques pour transmettre un message fort et direct.

Le design moderne et épuré du dispositif expographique s'allie au décor graphique et aux collections ethnographiques pour créer des ambiances artificielles visant à restituer des environnements intérieurs et extérieurs. L'attention portée aux détails dans les finitions ainsi que l'association des formes, textures et couleurs de l'enveloppe architecturale avec le décor scénographique et les artefacts d'exposition a permis d'obtenir une qualité spatiale cohérente avec une esthétique visuelle équilibrée. Cependant, certaines séquences d'exposition, comme celles sur l'agriculture et la pêche, semblent figées par la scénographie décorative, évoquant un sentiment d'enfermement par rapport à la vitalité et à l'ouverture inhérentes à l'environnement insulaire djerbien (voir figures 18 et 19). Cela représente une limite dans la restitution des ambiances naturelles vivantes. Pour pallier cette carence, sept films documentaires sur le patrimoine culturel de Djerba sont intégrés à l'exposition.

---

<sup>22</sup> Aperçu sur le musée du patrimoine traditionnel de Djerba. Site officiel de l'AMVPPC, consulté le 22 septembre 2021. URL : <https://www.tunisiopatrimoine.tn/musees/musee-du-patrimoine-traditionnel-de-djerba/apercu/>



Fig. 17. Plan de l'aménagement muséographique du Musée du patrimoine traditionnel de Djerba.  
Source : Photo de l'auteur.

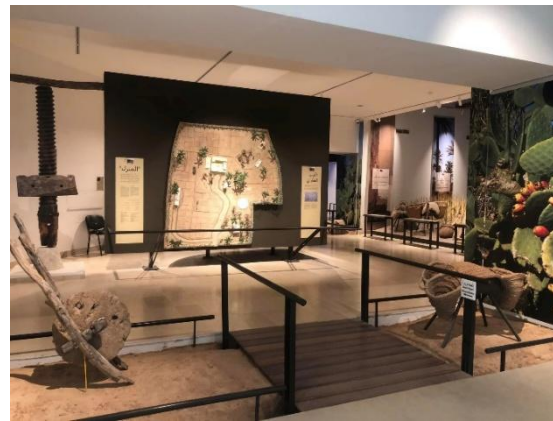


Fig. 18 et 19. Scénographie du thème de l'agriculture, Musée du patrimoine traditionnel de Djerba  
Source : Photos de l'auteur, 2018.

### 2.3. Une approche inclusive du projet muséal

L'île de Djerba se distingue dans le paysage muséal tunisien par la présence de trois musées qui mettent en valeur son riche et diversifié patrimoine culturel. Cette richesse, conjuguée au développement du secteur touristique, a permis à Djerba de s'affirmer comme une destination autonome, justifiant ainsi l'existence de plusieurs musées sur l'île. En plus du musée du patrimoine traditionnel (créé en 1970 et réaménagé en 2008), relevant du ministère de la Culture, deux autres musées dédiés au patrimoine djerbien ont été établis dans le secteur privé : le musée de Guellala (2001) et Djerba Héritage (2003). Ce dernier est un écomusée rattaché au musée des Arts islamiques « Lalla Hadria » et intégré dans le parc touristique Djerba Explore.

La concurrence entre ces trois musées, ancrés dans le même environnement culturel, a favorisé l'innovation et la diversité dans la conception muséale. Les deux musées privés ont été conçus pour attirer les touristes, adoptant une approche axée sur l'expérience immersive dans leur cadre naturel. En revanche, le musée du patrimoine traditionnel se présente comme une institution plus introspective, se distinguant par la rigueur scientifique de ses expositions didactiques. Chacun de ces musées propose donc une approche muséographique qui lui est propre.

### 2.3.1. Le musée de Guellala : une reconstitution de l'architecture et des traditions

Inauguré en 2001, le musée privé de Guellala est perché sur la colline de Tassida, à 52 mètres d'altitude, faisant de lui le point culminant de l'île de Djerba. Ce musée fait partie d'un complexe d'édifices s'étendant sur 4 200 m<sup>2</sup>, dont les structures sont conçues selon l'architecture vernaculaire typique de Djerba et du village de Guellala (voir figure 20). La première grande unité abrite l'accueil et se compose d'une série de sous-espaces scénographiés, reconstituant la vie quotidienne à travers des figurines en habits traditionnels et exposant des collections d'objets ethnographiques. Ces scènes illustrent les rites de passage, les fêtes (voir figure 21), la musique traditionnelle ainsi que les mythes et légendes, reflétant les influences culturelles ottomanes et amazighes présentes sur l'île.

Tirant parti de la vaste superficie de son parc, le musée a également entrepris la reconstitution grandeur nature d'unités architecturales vernaculaires qui représentent le système socio-économique traditionnel de l'île, telles que le *houch*, l'atelier de tissage (voir figures 22), l'huilerie semi-enterrée et l'atelier de poterie (voir figure 23).

La conception muséographique extravertie du musée établit un lien fort entre la culture traditionnelle djerbienne et son environnement naturel. Les visiteurs peuvent explorer les espaces bâtis dans leurs dimensions réelles, sans artifice ni éléments modernes distrayants. Bien que la première partie de l'exposition puisse sembler folklorique avec ses mises en scène figurées, le musée de Guellala initie une nouvelle approche muséographique du patrimoine traditionnel, visant à restituer un environnement culturel authentique avec ses spécificités architecturales. Cela implique l'utilisation de techniques de construction traditionnelles et d'éléments originaux.

L'implantation du musée a revitalisé le village de Guellala, et sa proximité avec des ateliers traditionnels de poterie attire les visiteurs désireux d'observer les artisans à l'œuvre et d'acquérir des souvenirs en céramique traditionnelle.



**Fig. 20.** Reconstitution de l'atelier de tissage, au musée Guellala à Djerba.

Source : *Photo de l'auteur, 2018.*



**Fig. 21.** Reconstitution de scènes de l'exposition au musée Guellala à Djerba.

Source : Photo de l'auteur, 2018



**Fig. 22.** Reconstitution de l'atelier de tissage au musée Guellala à Djerba.

Source : Photo de l'auteur, 2018



**Fig. 23.** Reconstitution de l'atelier de poterie au musée Guellala à Djerba.

Source : Photo de l'auteur, 2018

### 2.3.2. Djerba Héritage : Une reconstitution vivante des modes de vie et des activités traditionnels

Djerba Héritage est un écomusée intégré au complexe touristique Djerba Explore Parc, ouvert en 2003 au nord du village de Midoun<sup>23</sup>. Cet écomusée met en lumière l'habitat et l'artisanat djerbiens à travers une exposition vivante et interactive. Il présente une reconstitution fidèle d'un *menzel*, comprenant son *houch* (voir figure 26), une huilerie souterraine, un atelier de tissage et un atelier de poterie, le tout niché au cœur d'un verger qui réhabilite le paysage ancestral de l'île de Djerba. L'implantation de ce *menzel* dans le verger souligne la spécificité et l'unicité du territoire insulaire de Djerba (voir figure 24), qui fait face à des menaces liées aux mutations dans l'occupation du sol, résultant des changements urbanistiques et des modes de vie observés depuis les années 1960<sup>24</sup>.

Djerba Héritage a été conçu pour évoquer un village traditionnel djerbien, intégrant diverses architectures qui illustrent l'héritage culturel de l'île. Les visiteurs peuvent déambuler dans cet environnement immersif, découvrant des pavillons qui mettent en avant différents aspects de la culture locale, tels que le travail domestique des femmes, la cuisine, l'artisanat et l'agriculture. Chaque pavillon est une reconstitution fidèle de son espace, avec un agencement intérieur authentique et des activités qui lui donnent vie. Les visiteurs rencontrent des habitants

<sup>23</sup> Ce complexe réunit en plus de l'écomusée un musée des Arts islamiques « Lalla Hadria », un vaste bassin dans lequel s'ébattent 400 crocodiles du Nil, un restaurant, un café et un hôtel.

<sup>24</sup> BIELAWSKI Mathilde, 2 | 2018 « Deux représentations contradictoires d'un mode de vie insulaire. Patrimoine ou habitat sur l'île de Djerba en Tunisie ? », in *BELGEO* [En ligne], mise en ligne le 13 Juli 2018, consulter le 26 février 2024. URL: <http://journals.openedition.org/belgeo/23941>

(animateurs de l'écomusée) qui s'activent dans des pratiques traditionnelles quotidiennes : tissage de la laine, tressage de fibres de palmier, broyage du blé, poterie et agriculture...<sup>25</sup>



**Fig. 24.** Le verger de l'écomusée Djerba Héritage au complexe touristique Djerba Explore Parc.  
Source : *Photo de l'auteur, 2018.*



**Fig. 25-** l'atelier de poterie traditionnelle de l'écomusée Djerba Héritage au complexe touristique Djerba Explore Parc.  
Source : *Photo de l'auteur, 2018*



**Fig. 26.** Vue extérieure du *houch* de l'écomusée Djerba Héritage au complexe touristique Djerba Explore Parc.  
Source : *Photo de l'auteur, 2018.*

Ces pavillons servent également de lieux d'activités interactives, comme des ateliers d'artisanat où les visiteurs peuvent apprendre des techniques traditionnelles voir figure 25). Ces expériences pratiques favorisent un engagement plus profond avec le patrimoine culturel, permettant aux visiteurs de s'appropriier les savoir-faire locaux. Les interactions vécues dans cet écomusée laissent une empreinte durable sur les visiteurs, enrichissant leur compréhension du monde et renforçant leur connexion avec Djerba.

<sup>25</sup> Vidéo promotionnelle sur l'écomusée de *Djerba Heritage*, publiée sur la page facebook de Djerba Explore le 03 janvier 2023, consulté le 22 novembre 2024.

URL: <https://www.facebook.com/ParcDjerbaExplore/videos/835331954191125>



Le projet de l'écomusée Djerba Héritage, qui restitue fidèlement le mode de vie traditionnel, démontre qu'il est toujours possible de recréer cet ensemble de biens naturels et culturels du *houch*, illustrant la symbiose entre l'homme djerbien et son environnement. Cette approche durable de la conservation et de la présentation du patrimoine traditionnel, impliquant les habitants eux-mêmes, s'inscrit dans la durabilité du projet muséographique.

Ce projet novateur donne un sens concret à la notion d'écomusée théorisée par George Henri Rivière en Tunisie, en accord avec les principes de la nouvelle muséologie et du musée de société établis par le Conseil international des musées en 1971<sup>26</sup>.

L'innovation de ce projet se manifeste par son adoption d'une approche éco-ethnologique qui préserve son authenticité face aux réductions folkloriques. En effet, le *menzel* est présenté en état de fonctionnement par des animateurs habitants ces lieux, assurant ainsi une médiation efficace avec le public invité à partager leur quotidien et à échanger sur leurs traditions et rites. Dans cette exposition du patrimoine traditionnel selon le concept d'écomusée, la scénographie artificielle devient secondaire, ses artifices étant réduits au minimum pour laisser place à une présentation authentique du bien culturel dans son environnement naturel originel.

## Conclusion

L'exploration de l'exposition du patrimoine traditionnel dans les musées tunisiens met en évidence l'importance de la scénographie dans l'aménagement muséographique, en raison des caractéristiques narratives et spectaculaires des traditions populaires. Le choix d'une scénographie théâtrale, qui reconstitue des scènes de vie à travers des ambiances et des décors analogiques, a marqué l'approche muséale tant dans le secteur public que privé, depuis les premiers musées de l'époque coloniale jusqu'au musée de Guellala à Djerba. Sa facilité de conception et de réception en fait un choix privilégié pour les projets d'exposition du patrimoine traditionnel en Tunisie, bien qu'elle puisse parfois glisser vers le folklorique.

Avec l'évolution du design d'exposition dans une approche globale du projet muséal<sup>27</sup>, la scénographie du patrimoine traditionnel a progressé au-delà de l'utilisation de figurines (comme au musée Dar Ben Abdallah, au musée El Kobba et au musée de Guellala). Les avancées dans la conception et la mise en œuvre des dispositifs d'exposition — incluant une variété de mobiliers, l'art de la maquette, la maîtrise de l'éclairage artificiel, ainsi que des effets spéciaux sonores et lumineux — ont permis à la création muséographique d'évoluer, en jouant sur une multitude d'accords avec les choix scénographiques. La scénographie atteint son apogée au musée du patrimoine traditionnel de Djerba, où elle varie entre des approches spectaculaires, décoratives et didactiques. Cette diversité intégrée contribue à créer une identité spatiale harmonieuse pour l'exposition, en synchronisant tous ses éléments expographiques : enveloppe architecturale, mobilier, affichage, éclairage et signalétique. Elle prend en charge les collections ethnographiques et les artefacts pour assurer une meilleure compréhension de l'environnement culturel traditionnel et de son ambiance.

---

<sup>26</sup> Depuis le 4 mars 1981 une charte, fut établie qui en fixe les objectifs et les spécificités de l'écomusée : «*Les missions générales de l'écomusée sont de connaître (recherche) et conserver le patrimoine, le communiquer et le transmettre, dans le but d'animer le territoire et de participer à son développement. Ce sont des musées conçus comme des outils de développement communautaire, générateurs de lien social et trait d'union entre les générations*». DE VARINE Hugues, 1978, « L'écomusée », in *Gazette*, vol. 11, no 2, p. 29-40

<sup>27</sup> LORENC Jan, SKOLNICK Lee, BERGER Craig, 2007, *What is exhibition design ?* éditions RotoVision, cité dans COLLECTIF. *Design et muséographie*. Une recherche pluridisciplinaire de l'École cantonale d'art de Lausanne (ECAL) et de la Haute école d'art et de design de Genève (HEAD Genève), édition ECAL et HEAD Genève, janvier 2009. Page 25/31.



L'analyse des cas de musées du patrimoine traditionnel révèle que la conception scénographique intervient après le projet muséographique, bien que ses choix soient définis en amont. Ces choix sont parfois déterminants pour l'approche muséale, l'architecture du musée et son aménagement tel que dans le cas du musée du patrimoine traditionnel de Djerba.

Cette présentation qui visait à retracer l'évolution des choix scénographiques liés au patrimoine traditionnel tunisien, a permis de fixer une étape dans l'histoire de la muséographie au sein des musées tunisiens. Cette évolution historique est marquée par l'adoption d'une nouvelle muséographie visant à établir une institution moderne et ouverte sur la société. Initiée dans le secteur privé avec le musée de Guellala (2001) et l'écomusée Djerba Héritage (2003), cette approche s'est développée selon une logique d'attraction touristique tout en respectant les exigences du cahier des charges des musées privés<sup>28</sup>. Ces deux expériences témoignent de l'impact positif de la flexibilité budgétaire sur la liberté des choix muséographiques et la durabilité des projets.

Dans le secteur public, l'adoption de cette nouvelle muséographie pour la conservation et la valorisation du patrimoine traditionnel s'est manifestée avec le musée archéologique et ethnographique de Moknine (2006) et a gagné en maturité avec le musée de Kesra (2009). Pour le musée de Moknine, l'innovation réside dans la création d'espaces dédiés à l'interprétation et aux activités culturelles, permettant ainsi à la communauté locale de bénéficier pleinement du musée. Dans le cas du musée de Kesra, la participation active de la société locale a été essentielle à sa création.

Il convient également de noter que le contexte de création d'un musée public est plus complexe que celui du secteur privé. Trois instances de tutelle au sein du ministère de la Culture sont impliquées dans ces projets : la direction des sites historiques et des musées, la division de développement muséal à l'INP, ainsi que l'Agence de Mise en Valeur du Patrimoine et de Promotion Culturelle. À cela s'ajoutent les contraintes budgétaires et logistiques qui pèsent sur leur mise en œuvre. Ce qui fait que chaque projet de création est influencé par son environnement et le contexte de sa genèse. Ce contexte particulier impose à chaque projet ses propres défis et circonstances, influençant ainsi les choix en matière d'aménagement muséographique et scénographique.

---

<sup>28</sup> Cahier de charge pour la création d'un musée privé, décret du ministère de la culture, 02 janvier 2001, JORT 12 janvier 2001, N°4, pages 106-112.



## Bibliographie

BACHA Myriam, 2013, *Patrimoine et monuments en Tunisie : 1881-1920*, Rennes, PUR.

BERHOUMA Mohamed-Ali, 2020, « L'Œuvre de l'Office des arts tunisiens : de l'exposition propagandiste à la muséographie patrimonialisante », in *Expositions et culture coloniale. Les Arts en Tunisie sous le Protectorat*, sous la direction de Laurent Houssais et Dominique Jarrassé, Paris, Éditions Esthétiques du Divers, pp 107-127.

BINOUS Jamila, 2024. « Dar Ben Abdallah », in *Discover Islamic Art. Museum With No Frontiers*, [En ligne] 2024, consulté le 16 novembre 2024.

URL :

[https://islamicart.museumwnf.org/database\\_item.php?id=monument;ISL;tn;Mon01;32;fr](https://islamicart.museumwnf.org/database_item.php?id=monument;ISL;tn;Mon01;32;fr)

BIELAWSKI Mathilde, 2 | 2018 « Deux représentations contradictoires d'un mode de vie insulaire. Patrimoine ou habitat sur l'île de Djerba en Tunisie ? », in *BELGEO* [En ligne], mise en ligne le 13 Juli 2018, consulter le 26 février 2024. URL: <http://journals.openedition.org/belgeo/23941>

CHAIEB Sadok, *ARCHI-MAG* [En ligne], mise en ligne le 30 décembre 2023, consulté le 02 novembre 2024. URL : <https://archimag.tn/2023/12/30/musee-du-patrimoine-traditionnel-kesra/>

Cahier de charge pour la création d'un musée privé, décret du ministère de la culture, 02 janvier 2001, JORT 12 janvier 2001, N°4, pages 106-112.

Collectif, janvier 2009, *Design et muséographie. Une recherche pluridisciplinaire de l'École cantonale d'art de Lausanne (ECAL) et de la Haute école d'art et de design de Genève (HEAD Genève)*, édition ECAL et HEAD Genève.

DE VARINE, Hugues, printemps 1978, « L'écomusée », in *Gazette*, vol. 11, no 2, p. 29-40.

DROUGUET Noémie, 2005, « Succès et revers des expositions-spectacles », in *Culture & Musées*. N°5, Du musée au parc d'attractions : ambivalence des formes de l'exposition (sous la direction de Serge Chaumier). pp. 65-90.

DUCLOS Jean-Claude, 2001, « De l'écomusée au musée de société », Proposition d'article pour la revue *AIXA, Revista bianual del Museu etnologic del Montseny*, La Gabella, Arbucies Grenoble.

ÉTIENNE Noémie et RADWAN Nadia, 2018, « Introduction », in *Culture & Musées*, 32 | 11-23.

GARGOURI-SETHOM Samira, 1987, « Un centre d'arts et traditions populaires, pourquoi ? », in *Cahier des Arts et Traditions Populaires*, revues du centre d'arts et des traditions populaires, Numéro IX, édition ministère de la culture, pages 141-149.

LORENC Jan, SKOLNICK Lee, BERGER Craig, 2007, *What is exhibition design ?* éditions RotoVision.

MONTPETIT Raymond, 1996, « Une logique d'exposition populaire : les images de la muséographie analogique », in *Publics et Musées*, n°9, Les dioramas (sous la direction de Bernard Schiele), pp : 55-103.



### Site Web

Site officiel de l'Agence de Mise en Valeur du Patrimoine et de Promotion Culturelle (AMVPPC) : URL : <https://www.tunisiepatrimoine.tn>

- Musée Dar Ben Abdallah Tunis, consulté le 27 juin 2021
- Musée Dar Jallouli, consulté le 25 juin 2021
- Musée du patrimoine traditionnel du Kef, consulté le 10 juillet 2021.
- Musée du patrimoine traditionnel de Gabès, consulté le 20 juillet 2021.
- Musée de Sahara Douz, consulté le 12 septembre 2021.
- Musée archéologique et ethnographique de Moknine, consulté le 18 septembre 2021
- Musée du patrimoine traditionnel de Djerba, consulté le 22 septembre 2021.

Site officiel de l'Institut National du Patrimoine (INP), musée du Patrimoine traditionnel de Kesra, consulté le 05 septembre 2021.

URL : [https://www.inp2020.tn/inp\\_tunisie/musees/musee\\_patrimoine\\_traditionne\\_kesra/](https://www.inp2020.tn/inp_tunisie/musees/musee_patrimoine_traditionne_kesra/)

Site officiel de l'UNESCO, consulté le 12 septembre 2024.

URL : <https://whc.unesco.org/fr/list/1640>

Vidéo promotionnelle sur l'écomusée de *Djerba Heritage*, publiée sur la page facebook de Djerba Explore le 03 janvier 2023, consulté le 22 novembre 2024.

URL: <https://www.facebook.com/ParcDjerbaExplore/videos/835331954191125>